



AWH65 DECT™ WIRELESS HEADSET SYSTEM

Quickstart Guide
Kurzbeschreibung Inbetriebnahme
Hurtigstartsguide
Guía rápida de inicio
Guide de démarrage rapide
Guida di avvio rapido
Hurtigstartveiledning
Beknopte handleiding
Guia de Iniciação Rápida
Pika-aloituksen Käyttöopas
Snabbstartguide



Printed in China
69104-01 (8-05)

UK This Quickstart Guide provides instructions on the installation and usage of your AWH65 DECT™ Wireless Headset System. Warranty and Service information is also included. For safety and regulatory information, please refer to the separate “Important Safety Information” booklet.

D Diese Kurzanleitung enthält Anweisungen zur Installation und Verwendung der schnurlosen AWH65 DECT™-Headset-Systeme sowie Informationen zu Garantie und Wartung. Informationen zu Sicherheit und Vorschriften finden Sie in der Broschüre “Wichtige Sicherheitsinformationen”.

DK Denne Hurtig start-vejledning indeholder instruktioner til installation og anvendelse af det trådløse AWH65 DECT™ hovedsæt system. Garanti- og serviceoplysninger er også inkluderet. Hvis du ønsker oplysninger om sikkerhed og regler, henvises du til det separate hæfte “Important Safety Information”.

E En la presente Guía de inicio rápido se proporcionan instrucciones para instalar y utilizar los sistemas de auriculares inalámbricos AWH65 DECT™. También se proporciona información sobre aspectos relativos a la garantía y mantenimiento. Para obtener información sobre seguridad y cumplimiento de normativas, consulte el folleto “Instrucciones sobre seguridad”, que se suministra por separado.

F Ce guide rapide de mise en route fournit des instructions sur l’installation et l’utilisation de la gamme de micro-casques sans fil AWH65 DECT™, ainsi que des informations de garantie et d’entretien. Pour connaître les informations en matière de sécurité et de réglementation, reportez-vous au livret individuel “Informations de sécurité importantes”.

I Questa guida utente fornisce le istruzioni necessarie per installare e utilizzare i sistemi di cuffie senza fili AWH65 DECT™. Sono comprese inoltre la garanzia e le informazioni sull’assistenza clienti. Per informazioni relative alla sicurezza e alle norme vigenti, fare riferimento al documento “Importanti istruzioni sulla sicurezza”.

N Denne brøkerhåndboken gir instruksjoner for installering og bruk av ditt trådløse AWH65 DECT headset-system. Informasjon om garanti og service er også inkludert. Informasjon om sikkerhet og forskrifter finnes i det separate heftet “Viktig sikkerhetsinformasjon”.

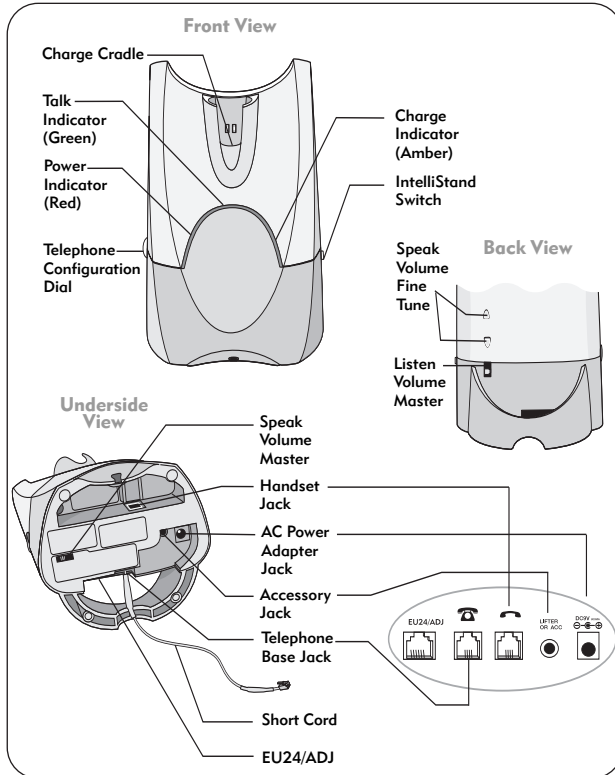
NL Deze handleiding voorziet in aanwijzingen over de installatie en het gebruik van uw AWH65 draadloze DECT™-headsetsystemen. Ook bevat deze informatie over garantie en service. Raadpleeg voor informatie over veiligheid en richtlijnen het afzonderlijke boekje “Belangrijke veiligheidsinformatie”.

P Este manual do utilizador fornece instruções relativas à instalação e utilização da sua AWH65 de Sistemas de Auriculares Sem Fios DECT™. Estão também incluídas informações relativas à Garantia e Assistência. Para obter informações relativas à segurança e às regulamentações, consulte o folheto “Importantes Informações de Segurança”, em separado.

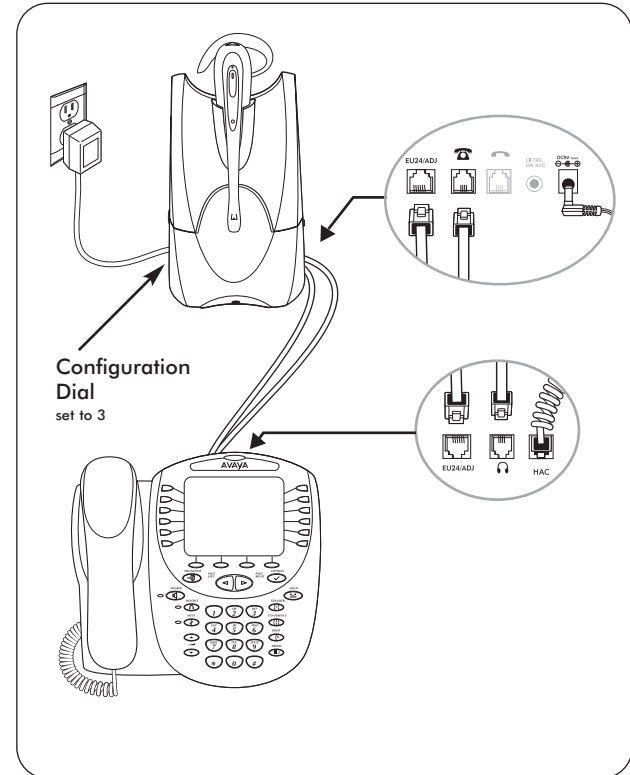
SF Tässä pika-aloitusoppaassa on johdottoman AWH65 DECT™ -kuulokejärjestelmän asennus- ja käyttöohjeita. Oppaassa on myös takuu- ja huoltotietoja. Turvallisuuteen ja säädöksiin liittyviä tietoja on Tärkeitä turvallisuustietoja -kirjasessa.

S Den här handboken innehåller anvisningar för hur du installerar och använder det trådlösa DECT™-headsetet ur AWH65. Den innehåller också garanti- och serviceinformation. Om du vill ha information om säkerhet och varningar läser du i broschyren om viktig säkerhetsinformation.

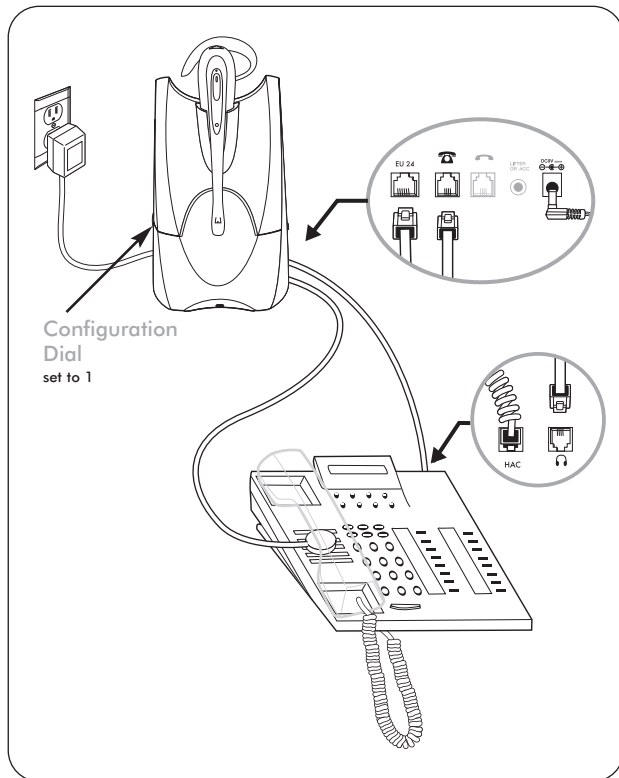
Base & Charging Unit



with AVAYA 2420, 4610SW, 4620, 4620SW, 4621SW, 4622SW, 4625SW, 4630SW 5420, 5610 and 5620 Telephones

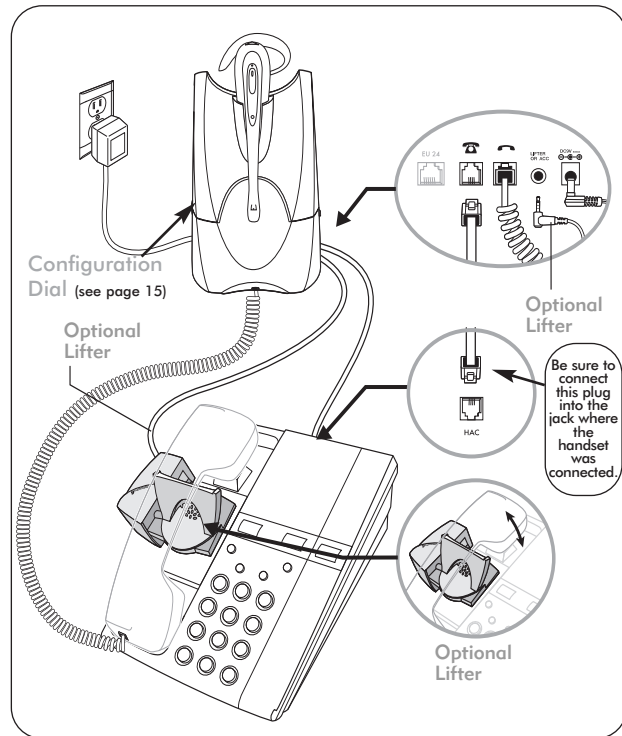


with AVAYA 2410, 4630, 5410, 6416 D+M and 6424 D+M Telephones



with other AVAYA Telephones

⚠ Caution: It is important for correct and safe operation that the base cord is installed into the proper jack of your telephone. Follow these instructions carefully, especially if your telephone has two jacks where the handset was attached. Be sure to note or mark which jack was used for the handset.



UK This product is designed for connection to Avaya digital telephones only. Do not use this product with Avaya Analog or ISDN phones or phones from other manufacturers, as this may present an electric shock hazard.

D Dieses Produkt wurde ausschließlich für die Verbindung mit digitalen Avaya-Telefonen entwickelt. Verwenden Sie dieses Produkt nicht mit analogen Avaya-Telefonen oder ISDN-Telefonen bzw. Telefonen von anderen Herstellern, da dies zu Stromschlägen führen kann.

DK Dette produkt kan kun tilsluttes digitale Avaya-telefoner. Brug ikke dette produkt med Analoge Avaya-telefoner eller ISDN-telefoner eller telefoner fra andre producenter, da der er risiko for elektrisk stød.

E Este producto se ha diseñado para conectarse sólo a teléfonos digitales Avaya. No utilice este producto con teléfonos analógicos o ISDN de Avaya ni de otros fabricantes, ya que podrían producirse descargas eléctricas.

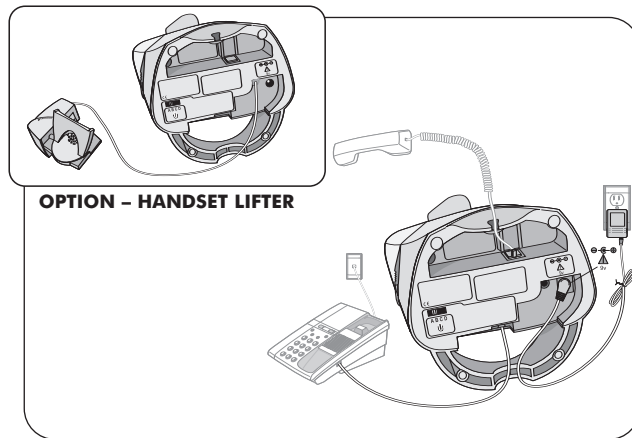
F Ce produit est conçu pour la connexion à des téléphones numériques Avaya uniquement. N'utilisez pas ce produit avec des téléphones analogiques Avaya ou RNIS (Réseau Numérique à Intégration de Services) d'autres fabricants ; vous risqueriez de subir un choc électrique.

I Questo prodotto è stato progettato esclusivamente per la connessione con telefoni digitali Avaya. Non utilizzare il prodotto con telefoni analogici o ISDN Avaya né con telefoni di altri produttori, per evitare il rischio di scosse elettriche.

NL Dit product kan alleen worden aangesloten op digitale telefoons van Avaya. Gebruik dit product niet met analoge telefoons of ISDN-telefoons van Avaya of telefoons van andere fabrikanten, omdat dit kan leiden tot elektrische schokken.

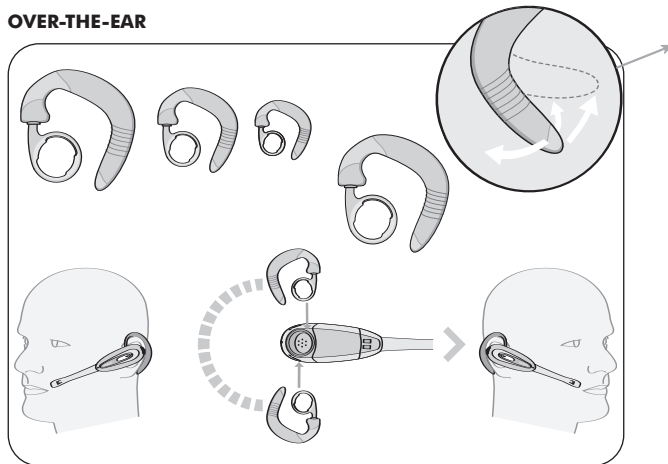
P Este produto foi concebido para estabelecer ligação apenas com os telefones digitais Avaya. Não utilize este produto com os telefones Avaya analógicos ou RDIS ou telefones de outros fabricantes, pois pode apresentar risco de choque eléctrico.

S Den här produkten är tillverkad för anslutning endast till digitala Avaya-telefoner. Använd inte den här produkten med analoga eller ISDN-baserade Avaya-telefoner eller telefoner från andra tillverkare eftersom det kan orsaka risk för elektriska stötar.



HEADSET WEARING OPTIONS

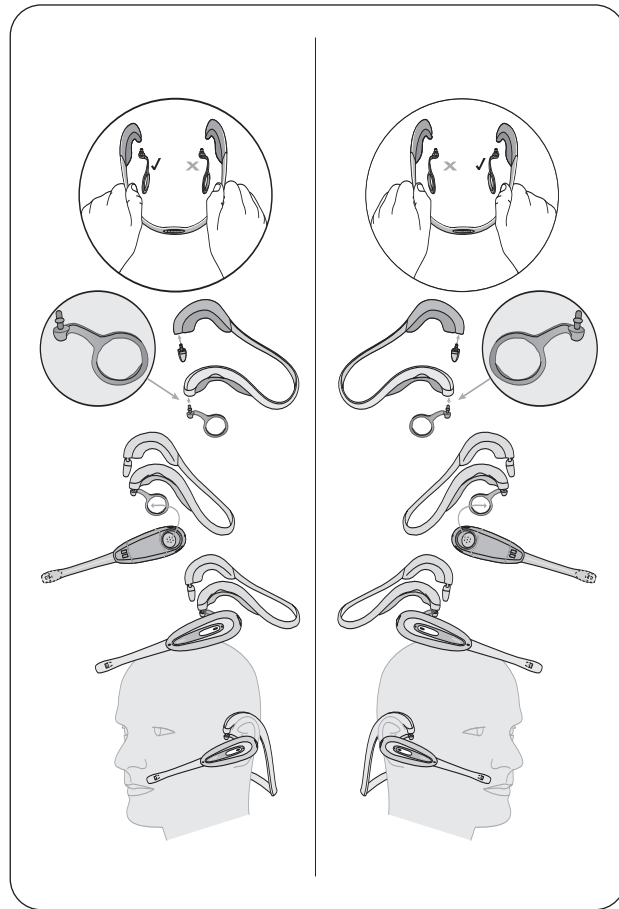
OVER-THE-EAR

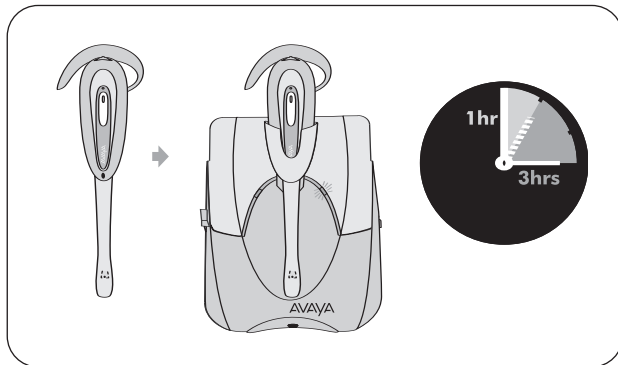


OVER-THE-HEAD



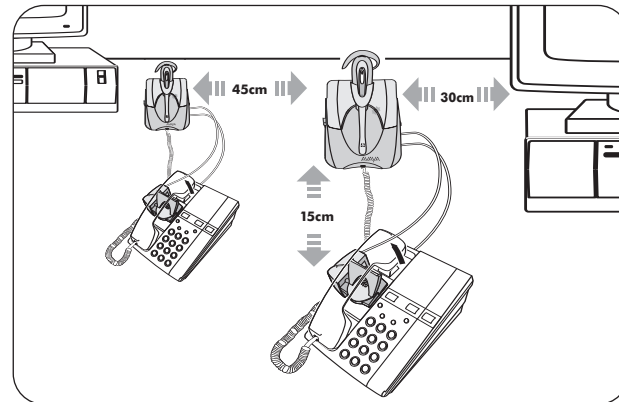
BEHIND-THE-HEAD



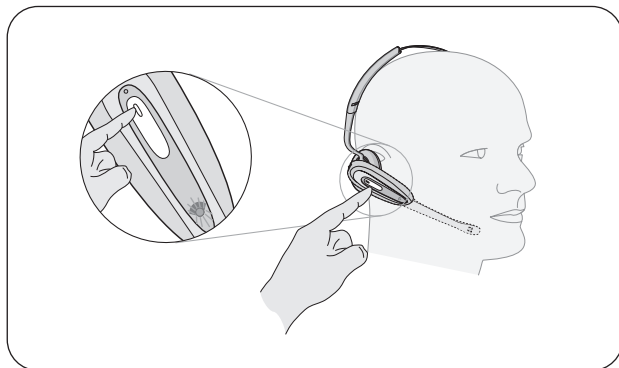


- UK** The headset must be charged for a minimum of 1 hour prior to use – 3 hours to fully charge.
- D** Die Ladezeit des Headsets beträgt vor der ersten Verwendung mindestens 1 Stunde und 3 Stunden zum vollständigen Aufladen.
- DK** Hovedsætlet skal oplades i mindst 1 time, inden det tages i brug – 3 timer for en komplet opladning.
- E** El auricular debe cargarse al menos durante una hora antes de su utilización. Tres horas si se desea realizar la carga completa.
- F** Il convient de recharger l'oreillette pendant au moins une heure avant de l'utiliser. Trois heures sont nécessaires pour une charge complète.
- I** La cuffia deve essere caricata per almeno un'ora prima dell'uso. Sono necessarie almeno tre ore per una ricarica completa.

- N** Hodesettet må lades i minst 1 time før bruk – 3 timer for full opplading.
- NL** De headset moet vóór gebruik minimaal 1 uur worden opgeladen – 3 uur voor een volledige oplading.
- P** O auricular tem de ser carregado pelo menos durante 1 hora, antes da utilização – 3 horas até à carga completa.
- SF** Kuulokkeita on ladattava vähintään tunti ennen käyttöä. Täysi lataus edellyttää kolmen tunnin latausta.
- S** Före användning måste headsetet laddas upp i minst en timme – tre timmar för fullständig uppladdning.



- UK** Positioning: Recommended separation distance. **Important:** Incorrect positioning can cause problems with noise and interference.
- D** Platzierung: Empfohlener Minimalabstand. **Wichtig:** Eine falsche Platzierung kann Rauschen und Interferenzen hervorrufen.
- DK** Placering: Anbefalet mindsteafstand. **Vigtigt:** Forkert placering kan forårsage støj- og interferensproblemer.
- E** Colocación: Distancia de separación recomendada. **Importante:** Una colocación incorrecta puede causar problemas de ruido o interferencias.
- F** Positionnement: Distance de séparation recommandée. **Important:** Un positionnement incorrect peut être à l'origine de problèmes d'interférence et de bruits parasites.
- I** Posizionamento: distanza minima consigliata. **Importante:** un posizionamento scorretto potrebbe creare rumori di fondo e interferenze.
- N** Plassering: Minimumsavstand. **Viktig:** Feil plassering kan føre til problemer med støy og forstyrrelse.
- NL** Plaatsing: Minimale onderlinge afstand. **Belangrijk:** Een onjuiste plaatsing kan problemen als ruis en interferentie veroorzaken.
- P** Posicionamento: distância de separação recomendada. **Importante:** o posicionamento incorrecto poderá causar ruído e interferências indesejáveis.
- SF** Sijoittaminen: suositeltava etäisyys. **Tärkeää:** Väärin sijoittaminen voi aiheuttaa häiriöitä ja muita äänihäiriöitä.
- S** Placering: Rekommenderade minsta avstånd. **Viktigt!** Felaktig placering kan medföra problem med buller och störningar.



UK To place a test call lift the handset and press the talk button on the headset. **Important:** If your telephone has a receive volume control ensure it is set no higher than mid-range — too high a setting could cause audio problems.

D Heben Sie zur Durchführung eines Testanrufs den Hörer ab und drücken Sie die Sprechtaaste auf dem Headset. **Wichtig:** Wenn Ihr Telefon über einen Empfangslautstärkereglere verfügt, vergewissern Sie sich, dass dieser auf eine mittlere Lautstärke eingestellt ist — eine zu hohe Einstellung der Lautstärke kann zu Klangproblemen führen.

DK Hvis du vil foretage et prøveopkald, skal du løfte håndsettet og trykke på taleknappen på hovedsættet. **Vigtigt:** Hvis din telefon er forsynet med en modtagelydstyrkeregulering, bør du sikre dig, at denne ikke er indstillet højere end middel, da en for høj indstilling kan give lydproblemer.

E Para realizar una llamada de prueba, levante el microteléfono y pulse el botón Hablar del auricular. **Importante:** Si su teléfono dispone de control de volumen, compruebe que su ajuste no está por encima del punto medio. Un volumen demasiado alto podría causar problemas de audio.

F Pour effectuer un appel test, décrochez l'oreillette de la base et appuyez sur la touche de prise d'appel située sur l'oreillette. **Important:** Si votre téléphone dispose d'une commande du volume en réception, vérifiez que celle-ci n'est pas réglée plus haut que la position intermédiaire — un réglage trop élevé pourrait provoquer des problèmes audio.

I Per effettuare una chiamata di prova, sollevare la cornetta e premere il pulsante di conversazione sulla cuffia. **Importante:** se il telefono è dotato di controllo del volume, assicurarsi che l'impostazione non superi il valore medio: un volume troppo elevato potrebbe causare problemi all'udito.

N Når du skal utføre en testoppringing, løfter du håndsettet og trykker på taleknappen på hovedsettet.

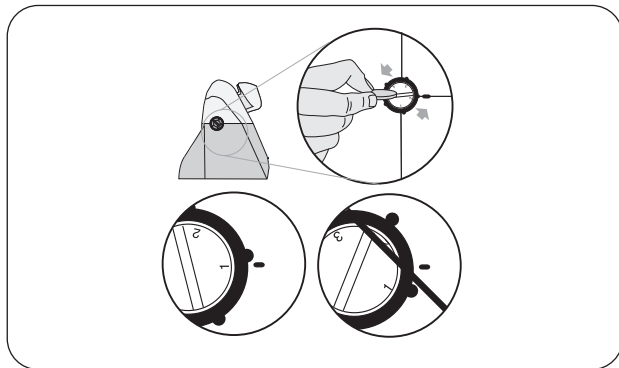
Viktig: Hvis telefonen har en lyttevolumkontroll, må du kontrollere at den ikke er satt høyere enn mellomområdet — en for høy innstilling kan føre til lydproblemer.

NL Voer een testoproep uit door de handset op te nemen en op de knop Spreken te drukken op de headset. **Belangrijk:** Als uw telefoon is voorzien van een regelaar voor ontvangsvolume, stel deze dan in op een gemiddeld bereik. Een hogere instelling kan geluidsproblemen veroorzaken.

P Para efectuar una chamada experimental, levante o auscultador e prima o botão de conversação do auricular. **Importante:** se o seu telefone tiver um controlo do volume de recepção, certifique-se de que está definido para um volume médio — uma definição demasiado alta poderá causar problemas de áudio.

SF Soita testipuhelu nostamalla luuri ja painamalla kuulokkeiden Puhupainiketta. **Tärkeää:** Jos puhelimessa on tulevan äänen voimakkuuden säädin, tarkista, että äänenvoimakkuus on säädetty pieneksi tai keskitasolle. Liian suuri äänenvoimakkuus saattaa aiheuttaa aänihäiriöitä.

S Proving genom att lyfta luren och trycka på talknappen på headsetet. **Viktigt!** Om telefonen har en mottagningsvolymkontroll får den inte vara inställd över mellannivån, eftersom det kan medföra ljudproblem.



UK It is very important that the Configuration dial be positioned correctly. Audio problems may be experienced if this is incorrectly set. For the following telephones — 2420, 4610SW, 4620, 4620SW, 4621SW, 4622SW, 4625SW, 4630SW, 5420, 5610 and 5620 — adjust the Configuration dial to Position 3. Adjust the Configuration dial to Position 1 for 2410, 4630, 5410, 6416D+M and 6424D+M telephones. For other telephones, if you cannot hear a dial tone through your headset, turn the configuration dial until you obtain it.

Then dial a co-worker and while speaking, turn the configuration dial through the 4 positions. Select the position that provides the best sound quality for both you and your co-worker. During this call you should also adjust the Listen and Speak Volume as described next. Once set, the configuration dial will not require any further adjustment.

D Achten Sie darauf, dass sich der Konfigurationsknopf in der richtigen Stellung befindet, da andernfalls Probleme bezüglich der Tonqualität auftreten können. Der Konfig-

urationsknopf muss für die Mobiltelefonmodelle 2420, 4610SW, 4620, 4620SW, 4621SW, 4622SW, 4625SW, 4630SW, 5420, 5610 und 5620 in die Stellung 3 gedreht werden. Für die Mobiltelefonmodelle 2410, 4630, 5410, 6416D+M und 6424D+M muss die Stellung 1 gewählt werden. Wenn Sie im Besitz eines anderen Modells sind und über das Headset kein Freizeichen hören können, drehen Sie den Konfigurationsknopf solange bis dieses ertönt.

Rufen Sie dann einen Mitarbeiter an, und stellen Sie den Konfigurationsregler, während Sie sprechen, auf alle 4 möglichen Positionen. Wählen Sie die Position, die sowohl für Sie als auch Ihren Gesprächspartner die beste Klangqualität aufweist. Während dieses Gesprächs sollten Sie auch die Hör- und Sprechlautstärke sowie den Klang wie unten beschrieben einstellen. Wenn die Einstellung des Konfigurationsreglers festgelegt ist, muss sie normalerweise nicht mehr verändert werden.

DK Det er meget vigtigt at konfigurationskviknen er korrekt indstillet.

Audioproblemer kan forekomme hvis den ikke er indstillet korrekt. Indstil konfigurationskviknen til position 3 for de følgende telefoner: 2420, 4610SW, 4620, 4620SW, 4621SW, 4622SW, 4625SW, 4630SW, 5420, 5610 og 5620. Indstil konfigurationskviknen til position 1 for telefonerne: 2410, 4630, 5410, 6416D+M og 6424D+M. Gældende for andre telefoner; hvis du ikke kan høre en ringetone igennem dit headset så drej konfigurationskviknen indtil en ringetone kan høres.

Ring derefter til en kollega, og drej konfigurationskviknen gennem de fire positioner under samtalen. Vælg den position, der giver den bedste lyd kvalitet for både dig og din kollega. Under dette opkald bør du også justere lytte- og talelydstyrken samt lyfnetonen, som beskrevet herunder. Når først den er indstillet, kræver konfigurationskviknen ikke yderligere justering.

E Es muy importante que el botón de configuración esté colocado correctamente. Si no está bien colocado se pueden producir problemas con el audio. En los siguientes teléfonos — 2420, 4610SW, 4620, 4620SW, 4621SW, 4622SW, 4625SW, 4630SW, 5420, 5610 y 5620 — ajuste el botón de configuración en la posición 3. En los teléfonos 2410, 4630, 5410, 6416D+M y 6424D+M, ajústelo en la posición 1. En otros teléfonos, si no puede oír el tono de llamada a través de los auriculares, gire el botón de configuración hasta que lo oiga.

Llame a un compañero y gire el disco de configuración a través de las cuatro posiciones mientras habla con él. Seleccione la posición que le ofrezca la mejor calidad de sonido a usted y a su interlocutor. Durante la misma llamada, ajuste el volumen de escucha y de voz y el tono de escucha, tal como se describe a continuación. Una vez que lo haya hecho no necesitará ajustar más el disco de configuración.

F Il est très important que le bouton de configuration soit à la bonne position. Si ce bouton est mal placé, vous aurez des problèmes de son. Si vous utilisez un téléphone 2420, 4610SW, 4620, 4620SW, 4621SW, 4622SW, 4625SW, 4630SW, 5420, 5610 ou 5620, placez le bouton de configuration sur la position 3. Si vous possédez un téléphone 2410, 4630, 5410, 6416D+M ou 6424D+M, placez le bouton de configuration sur la position 1. Si vous utilisez un autre modèle de téléphone et que vous n'entendez pas de tonalité dans votre micro-casque, tournez le bouton de configuration jusqu'à ce que vous l'entendiez.

Appelez ensuite un collègue et tout en parlant, positionnez le bouton de configuration sur chacune des 4 positions. Sélectionnez celle qui vous offre la meilleure qualité de son, à vous et à votre collègue. Durant cet appel, vous devez également régler le volume d'écoute et de transmission, et la tonalité d'écoute, comme décrit ci-après. Une fois réglée, la molette de configuration ne nécessitera plus aucun ajustement.

I È importante che il quadrante di configurazione sia posizionato correttamente. In caso contrario potrebbero verificarsi problemi audio. Per i seguenti apparecchi telefonici — 2420, 4610SW, 4620, 4620SW, 4621SW, 4622SW, 4625SW, 4630SW, 5420, 5610 e 5620 — portare il quadrante di configurazione nella posizione n° 3. Portare il quadrante di configurazione nella posizione n° 1 per gli apparecchi telefonici 2410, 4630, 5410, 6416D+M e 6424D+M. Con altri apparecchi telefonici, se non è possibile sentire il segnale di linea libera in cuffia, ruotare il quadrante di configurazione fino a ottenerlo.

Chiamare un compagno di lavoro e, durante la conversazione, girare il selettore di configurazione su tutte 4 le posizioni. Selezionare la posizione che fornisce la migliore qualità audio

per entrambi. Durante questa chiamata è inoltre possibile regolare il volume in ascolto e in conversazione (vedi sotto). Una volta determinata l'impostazione, il selettore di configurazione non necessita di ulteriori regolazioni.

N

Det er meget viktig å konfigurere sjonsskiven stilles korrekt. Hvis den stilles feil kan man få lydproblemer. For følgende telefoner — 2420, 4610SW, 4620, 4620SW, 4621SW, 4622SW, 4625SW, 4630SW, 5420, 5610 og 5620 — still konfigurasjonsskiven i posisjon 3. Still konfigurasjonsskiven i posisjon 1 for telefonene 2410, 4630, 5410, 6416D+M og 6424D+M. For andre telefoner, hvis du ikke kan høre en ringtone gjennom/i fra hode-telefonen din / headsettet ditt, dreier konfigurasjonsskiven til du finner den.

Ring deretter en medarbeider, og mens du snakker, vrir du konfigurasjonsskiven gjennom de 4 posisjonene. Velg den posisjonen som gir best lyd kvalitet for både deg og medarbeideren din. Under denne samtalen bør du også justere lyttevolumet, talevolumet og lyttonen, som er beskrevet etter dette. Når konfigurasjonshjulet først er stillt inn, vil det ikke trenge videre justering.

NL

Het is uiterst belangrijk dat de configuratieschijf juist wordt ingesteld. Indien deze niet juist is ingesteld, kunnen geluidsproblemen optreden. Stel de configuratieschijf in op stand 3 voor de volgende telefoontoestellen: 2420, 4610SW, 4620, 4620SW, 4621SW, 4622SW, 4625SW, 4630SW, 5420, 5610 en 5620. Stel de configuratieschijf in op stand 1 voor de volgende telefoontoestellen: 2410, 4630, 5410, 6416D+M en 6424D+M. Indien u bij andere telefoontoestellen via uw hoofdtelefoon geen kiestoon ontvangt, draai dan de configuratieschijf totdat u een kiestoon hoort.

Bel vervolgens een collega en probeer tijdens het gesprek alle vier

standen van de configuratieschijf uit. Selecteer de stand die de beste geluidskwaliteit oplevert voor u uw collega. Pas tijdens dit gesprek ook het luister- en spreekvolume en de luistertoon aan zoals hieronder wordt beschreven. Als de configuratie eenmaal is ingesteld, hoeft u deze niet meer aan te passen.

P

É muito importante que o Marcador de Configuração seja posicionado correctamente. Podem surgir problemas de áudio caso este seja instalado de forma incorrecta. Para os telefones seguintes — 2420, 4610SW, 4620, 4620SW, 4621SW, 4622SW, 4625SW, 4630SW, 5420, 5610 e 5620 — ajuste o Marcador de Configuração para a Posição 3. Ajuste o Marcador de Configuração para a Posição 1 para telefones 2410, 4630, 5410, 6416D+M e 6424D+M. Para outros telefones caso não consiga ouvir um sinal de marcação através dos seus microauscultadores, gire o marcador de configuração até conseguir obtê-lo.

Em seguida, marque o número de um colega de trabalho e, enquanto conversam, rode o botão de configuração através das 4 posições. Selecione a posição que fornecer a melhor qualidade de som para si e para o seu colega. Durante a chamada, deverá ajustar igualmente o Volume de Audição e Conversação, bem como o Tom de Audição, tal como está descrito a seguir. Uma vez definido, o botão de configuração não necessitará de mais nenhum ajuste.

SF

On erittäin tärkeää, että määrittämissä numeroita on oikein asetettu. Mikäli se on väärin asetettu, voi äänessä ilmetä ongelmia. Seuraavia puhelimien varten — 2420, 4610SW, 4620, 4620SW, 4621SW, 4622SW, 4625SW, 4630SW, 5420, 5610 ja 5620 — säädä määrittämissä numeroita Asentoon 3. Säädä määrittämissä numeroita Asentoon 1 puhelimille 2410, 4630, 5410, 6416D+M ja 6424D+M. Muille puhelimille, mikäli et kuule valintoääntä puhelinluokkeestasi,

käännä määrittämissä numeroita kunnes kuulet sen.

Soita sitten työtoverillesi ja kääntelee puheen aikana sovituskäytintä. Valitse kytkimen neljästä asennosta se, jolla sinun ja työtoverisi kuuleman äänen laatu on paras. Kun sovituskäytinelle on valittu asento, kytkintä ei tarvitse säätää. Säädä puhelun aikana myös tulevan puheen taso ja sävy sekä lähtevän puheen taso seuraavasti.

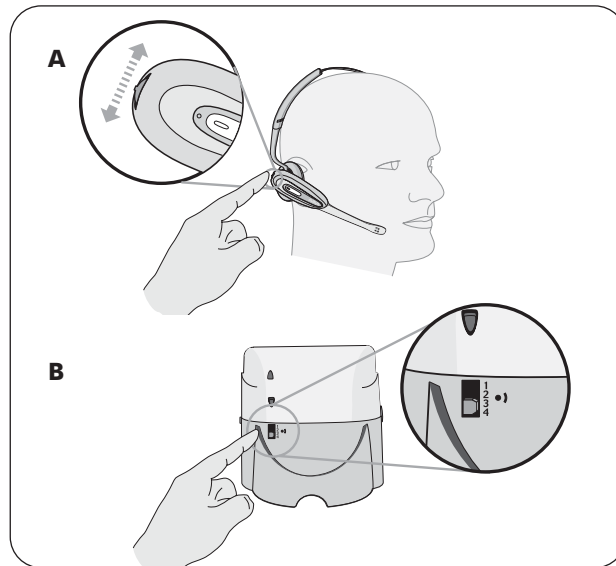
S

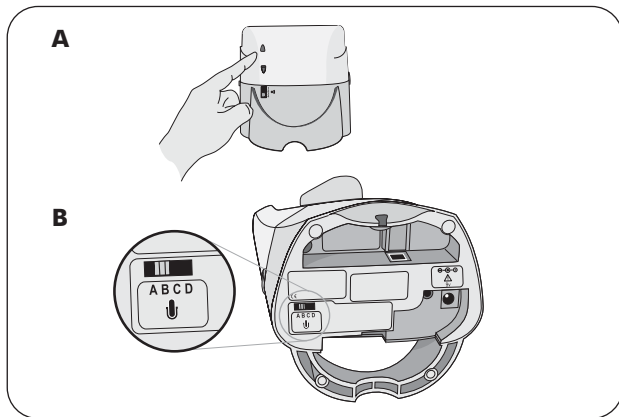
Det är mycket viktigt att konfigureringsskappen positioneras korrekt. Det kan uppstå problem med ljudet om den ställs in felaktigt. För följande telefoner — 2420, 4610SW, 4620, 4620SW, 4621SW, 4622SW, 4625SW, 4630SW, 5420,

5610 och 5620 — justera man konfigureringsskappen till position 3. Justera konfigureringsskappen till position 1 för telefonerna 2410, 4630, 5410, 6416D+M and 6424D+M. För andra telefoner, om du inte kan höra en rington i ditt headset, vrid på konfigureringsskappen tills du erhåller det.

Ring sedan upp en medarbetare och prova samtliga fyra lägen medan du fortsätter att tala. Välj det läge som ger bäst ljudkvalitet för både dig och din medarbetare. Under detta samtal bör du också justera inkommande och utgående volym samt lyssningston enligt nedanstående beskrivning. När konfigureringssväljaren är inställd krävs det inga ytterligare justeringar.

LISTEN VOLUME





UK A: Adjust the Speak Volume (how you sound to others) until the level is comfortable for your co-worker.

B: If you cannot find a comfortable Speak level, try different settings on the Tx Slide Switch (A-D) as shown until a satisfactory sound level is experienced.

Important: Too high a Speak Volume can cause audio quality problems.

D A: Stellen Sie die Sprechlautstärke (wie andere Sie hören) so lange ein, bis sie für Ihren Mitarbeiter angenehm ist.

B: Wenn Sie keine angemessene Sprechlautstärke finden können, probieren Sie verschiedene Einstellungen auf dem Sendepiegel-Schiebeschalter (A-D) aus (siehe Abbildung), bis Sie mit der Sprechlautstärke zufrieden sind.

Wichtig: Eine zu hohe Hörlautstärke kann zu Problemen bei der Tonqualität führen.

DK A: Juster talelydstyrken (hvordan du lyder for andre) til et niveau, der er behageligt for din kollega.

B: Hvis du ikke kan finde et behageligt taleniveau, kan du prøve de forskellige indstillinger på Tx Slide Switch (A-D) som vist, indtil du finder et tilfredsstillende lydniveau.

Vigtigt: En for høj talelydstyrke kan give lyd kvalitetsproblemer.

E A: Ajuste el volumen de voz (volumen al que su interlocutor le escucha) hasta alcanzar el nivel que le resulte más cómodo a su interlocutor.

B: Si no logra obtener un volumen de voz aceptable, pruebe las diferentes posiciones del interruptor deslizante Tx (A-D) como se muestra en la ilustración hasta que logre un volumen de voz satisfactorio.

Importante: Un volumen de voz demasiado alto puede causar problemas de la calidad del sonido.

F A: Réglez le volume de transmission (la manière dont l'interlocuteur vous entend) jusqu'à ce que le niveau soit suffisant pour votre interlocuteur.

B: Si vous ne parvenez pas à un volume de transmission convenable, essayez les différents réglages (A-D) de l'interrupteur coulissant situé sous la base comme le montre l'illustration, jusqu'à ce que vous atteigniez un niveau sonore satisfaisant.

Important: un volume de transmission trop élevé peut provoquer des problèmes de qualité sonore.

I A: Regolare il volume in conversazione fino a raggiungere un livello adeguato per il compagno di lavoro all'altro capo del telefono.

B: Se non è possibile selezionare un volume in conversazione adeguato, provare a selezionare le diverse impostazioni sul selettore scorrevole di trasmissione (A-D) come indicato fino ad ottenere un risultato soddisfacente.

Importante: un volume in conversazione troppo elevato potrebbe causare problemi all'udito.

N A: Juster talevolumet (hvordan du høres ut for andre) til nivået er behagelig for medarbeideren din.

B: Hvis du ikke finner et komfortabelt taleniva, forsøker du med forskjellige innstillinger på Tx-glidebryteren (A-D) slik det er vist, inntil du finner et tilfredsstillende lydnivå.

Viktig: Et for høyt talevolum kan føre til problemer med lyd kvalitete.

NL A: Pas het spraakvolume aan (hoe anderen u horen) tot een niveau dat prettig is voor uw collega.

B: Als u geen prettig spraakniveau kunt vinden, probeert u verschillende instellingen uit op de Tx-schuifregelaar (A-D; zie afbeelding) totdat u een prettig spraakniveau hebt gevonden.

Belangrijk: Een te luid spraakvolume kan de kwaliteit van het geluid nadelig beïnvloeden.

P A: Ajuste o volume de conversação (o volume da sua voz para os seus interlocutores) até o nível ser confortável para o seu colega.

B: Se não conseguir encontrar um nível de conversação confortável, experimente diferentes configurações no interruptor deslizante de transmissão (A-D), tal como é indicado, até obter um nível de som satisfatório.

Importante: um volume de conversação demasiado alto poderá causar problemas na qualidade do som.

SF A: Sääda lähtevän puheen äänen voimakkuutta, kunnes ääni on työtoverisi mielestä miellyttävä.

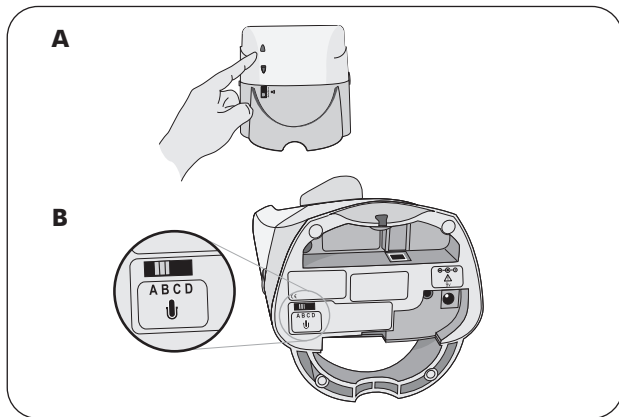
B: Jos puheen äänenvoimakkuus ei ole miellyttävä, siirrä tukiaseman liukukytkintä (A-D) kuvan mukaisesti, kunnes äänenvoimakkuus on sopiva.

Tärkeää: Liian suuri äänenvoimakkuus saattaa aiheuttaa häiriöitä äänenlaadussa.

S A: Justera den utgående volymen (hur du låter för andra) tills nivån är behaglig för din medarbetare.

B: Om det är svårt att hitta en lagom hög utgående volym kan du prova olika inställningar på ljudnivåomkopplaren för mikrofonvolym Tx (A-D) enligt bilden tills du är nöjd med ljudnivån.

Viktigt! En alltför hög utgående volym kan ge sämre ljudkvalitet.



UK A: Adjust the Speak Volume (how you sound to others) until the level is comfortable for your co-worker.

B: If you cannot find a comfortable Speak level, try different settings on the Tx Slide Switch (A-D) as shown until a satisfactory sound level is experienced.

Important: Too high a Speak Volume can cause audio quality problems.

D A: Stellen Sie die Sprechlautstärke (wie andere Sie hören) so lange ein, bis sie für Ihren Mitarbeiter angenehm ist.

B: Wenn Sie keine angemessene Sprechlautstärke finden können, probieren Sie verschiedene Einstellungen auf dem Sendepiegel-Schiebeschalter (A-D) aus (siehe Abbildung), bis Sie mit der Sprechlautstärke zufrieden sind.

Wichtig: Eine zu hohe Hörlautstärke kann zu Problemen bei der Tonqualität führen.

DK A: Juster talelydstyrken (hvordan du lyder for andre) til et niveau, der er behageligt for din kollega.

B: Hvis du ikke kan finde et behageligt taleniveau, kan du prøve de forskellige indstillinger på Tx Slide Switch (A-D) som vist, indtil du finder et tilfredsstillende lydniveau.

Vigtigt: En for høj talelydstyrke kan give lyd kvalitetsproblemer.

E A: Ajuste el volumen de voz (volumen al que su interlocutor le escucha) hasta alcanzar el nivel que le resulte más cómodo a su interlocutor.

B: Si no logra obtener un volumen de voz aceptable, pruebe las diferentes posiciones del interruptor deslizante Tx (A-D) como se muestra en la ilustración hasta que logre un volumen de voz satisfactorio.

Importante: Un volumen de voz demasiado alto puede causar problemas de la calidad del sonido.

F A: Réglez le volume de transmission (la manière dont l'interlocuteur vous entend) jusqu'à ce que le niveau soit suffisant pour votre interlocuteur.

B: Si vous ne parvenez pas à un volume de transmission convenable, essayez les différents réglages (A-D) de l'interrupteur coulissant situé sous la base comme le montre l'illustration, jusqu'à ce que vous atteigniez un niveau sonore satisfaisant.

Important: un volume de transmission trop élevé peut provoquer des problèmes de qualité sonore.

I A: Regolare il volume in conversazione fino a raggiungere un livello adeguato per il compagno di lavoro all'altro capo del telefono.

B: Se non è possibile selezionare un volume in conversazione adeguato, provare a selezionare le diverse impostazioni sul selettore scorrevole di trasmissione (A-D) come indicato fino ad ottenere un risultato soddisfacente.

Importante: un volume in conversazione troppo elevato potrebbe causare problemi all'udito.

N A: Juster talevolumet (hvordan du høres ut for andre) til nivået er behagelig for medarbeideren din.

B: Hvis du ikke finner et komfortabelt taleniva, forsøker du med forskjellige innstillinger på Tx-glidebryteren (A-D) slik det er vist, inntil du finner et tilfredsstillende lydnivå.

Viktig: Et for høyt talevolum kan føre til problemer med lyd kvalitete.

NL A: Pas het spraakvolume aan (hoe anderen u horen) tot een niveau dat prettig is voor uw collega.

B: Als u geen prettig spraakniveau kunt vinden, probeert u verschillende instellingen uit op de Tx-schuifregelaar (A-D; zie afbeelding) totdat u een prettig spraakniveau hebt gevonden.

Belangrijk: Een te luid spraakvolume kan de kwaliteit van het geluid nadelig beïnvloeden.

P A: Ajuste o volume de conversação (o volume da sua voz para os seus interlocutores) até o nível ser confortável para o seu colega.

B: Se não conseguir encontrar um nível de conversação confortável, experimente diferentes configurações no interruptor deslizante de transmissão (A-D), tal como é indicado, até obter um nível de som satisfatório.

Importante: um volume de conversação demasiado alto poderá causar problemas na qualidade do som.

SF A: Sääda lähtevän puheen äänen voimakkuutta, kunnes ääni on työtoverisi mielestä miellyttävä.

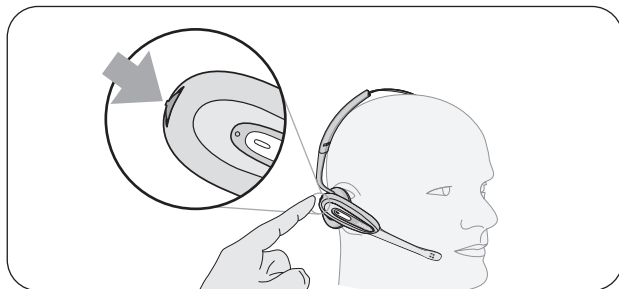
B: Jos puheen äänenvoimakkuus ei ole miellyttävä, siirrä tukiaseman liukukytkintä (A-D) kuvan mukaisesti, kunnes äänenvoimakkuus on sopiva.

Tärkeää: Liian suuri äänenvoimakkuus saattaa aiheuttaa häiriöitä äänenlaadussa.

S A: Justera den utgående volymen (hur du låter för andra) tills nivån är behaglig för din medarbetare.

B: Om det är svårt att hitta en lagom hög utgående volym kan du prova olika inställningar på ljudnivåomkopplaren för mikrofonvolym Tx (A-D) enligt bilden tills du är nöjd med ljudnivån.

Viktigt! En alltför hög utgående volym kan ge sämre ljudkvalitet.



UK To mute a call press the mute button once. (A regular Beep will sound). To take the call off mute, press the button again.

D Zur Stummschaltung drücken Sie einmal die Stummschalttaste. (Ein Dauerpiepton ertönt.) Zur Aufhebung der Stummschaltung drücken Sie erneut die Stummschalttaste.

DK Hvis du vil deaktivere lyden under en samtale, skal du trykke en gang på knappen Mute. (Der lyder et bip). Hvis du vil aktivere lyden igen, skal du trykke på knappen igen.

E Para detener la transmisión de su voz temporalmente pulse el botón Mute una vez. (Se oirá un tono normal). Para reanudar la llamada, vuelva a pulsar el botón.

F Pour couper le micro afin que l'interlocuteur ne vous entende plus, appuyez une fois sur la touche secret (un bip vous indiquera que la fonction secret est activée). Pour désactiver la fonction secret, appuyez une nouvelle fois sur la touche secret.

I Per selezionare la funzione di esclusione microfono durante una chiamata premere una volta l'apposito pulsante (che emetterà un segnale acustico regolare). Per disinserire la funzione, premere nuovamente il pulsante.

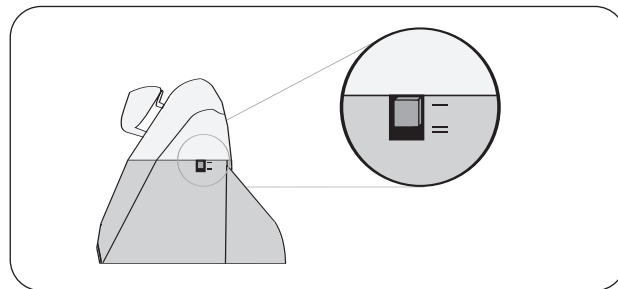
N Hvis du vil kutte mikrofonen under en samtale (mute), trykker du en gang på muteknappen. (Det høres en vanlig pipetone). Trykk på knappen en gang til for å slå på lyden igjen.

NL Als u een gesprek wilt dempen, drukt u één keer op de knop Dempen. (U hoort een normale pieptoon). Als u de demping wilt ophetten, drukt u nogmaals op de knop.

P Para retirar o som de uma chamada, prima o botão Mute uma vez. (Ouvirá um sinal sonoro). Para devolver o som da chamada, prima novamente o botão.

SF Jos haluat mykistää puhelun, paina mykistyspainiketta kerran. (Kuulet piippausäänen.) Jos haluat poistaa mykistyksen, paina painiketta uudelleen.

S Om du vill stänga av mikrofonljudet under ett samtal trycker du en gång på sekretessknappen. (En pipeton hörs). Om du vill aktivera mikrofonen igen, trycker du en gång till på sekretessknappen.



UK When the AWH65 DECT™ Wireless Headset System is used in conjunction with a Plantronics Handset Lifter, you can enable the IntelliStand™ feature.

The IntelliStand senses when the headset has been removed or replaced in the Base unit, automatically activating the lifter to answer or end a call.

The IntelliStand feature is disabled when the switch is in position I (as shown) or enabled when the switch is in position II.

D Wenn die schnurlose AWH65 DECT™-Headset-Systeme in Verbindung mit einem Telefonhörer-Lifter von Plantronics verwendet wird, können Sie die IntelliStand™-Funktion aktivieren.

IntelliStand registriert, wenn das Headset aus der Basiseinheit genommen oder wieder eingesetzt wird, und aktiviert automatisch den Telefonhörer-Lifter, um einen Anruf entgegenzunehmen oder zu beenden.

Die IntelliStand-Funktion ist deaktiviert, wenn sich der Schalter in Position I (siehe Abbildung) befindet, oder ist aktiviert, wenn sich der Schalter in Position II befindet.

DK Når AWH65 DECT™ af Wireless Headset-systemer bruges sammen med en Plantronics-handsættøfler, kan du aktivere IntelliStand™-funktionen.

IntelliStand registrerer, når handsættet er fjernet fra eller anbragt i baseenheden, og aktiverer automatisk handsættøfleren for at besvare eller afslutte et opkald.

IntelliStand-funktionen er deaktiveret, når kontakten står i position I (som vist) eller aktiveret, når kontakten står i position II.

E Si utiliza los sistemas de auriculares inalámbricos AWH65 DECT™ con el dispositivo para descolar el teléfono de Plantronics, puede activar la función IntelliStand™.

La función IntelliStand detecta si el auricular se ha retirado de la unidad base o se ha vuelto a colocar y activa automáticamente el dispositivo para descolar el teléfono y responder a la llamada o ponerle fin.

La función IntelliStand está desactivada cuando el interruptor se encuentra en la posición I (como se muestra en la ilustración) y activada cuando el interruptor se encuentra en la posición II.

F Si vous utilisez la gamme de micro-casques sans fil AWH65 DECT™ avec un levier décroché du combiné Plantronics, vous pouvez activer la fonction IntelliStand™.

IntelliStand reconnaît la présence du micro-casque sur la base AWH65 ou non, et décroche ou raccroche ainsi automatiquement le combiné quand vous prenez ou reposez le micro-casque posé sur la base.

La fonction IntelliStand est désactivée lorsque l'interrupteur est en position I (voir illustration) et activée lorsqu'il est en position II.

I Quando i sistemi di cuffie DECT™ senza fili della AWH65 vengono utilizzati con un dispositivo di risposta automatico Plantronics, è possibile attivare la funzione IntelliStand™.

IntelliStand riconosce quando la cuffia viene rimossa o riposizionata sulla base e attiva automaticamente il dispositivo di risposta automatico per rispondere o terminare la chiamata.

La funzione IntelliStand è disabilitata quando il selettore è in posizione I (come indicato) o abilitata quando il selettore è in posizione II.

N Når AWH65 DECT™ Wireless Headset-systemer brukes sammen med en Plantronics håndsett/løfter, kan du aktivere IntelliStand™-funksjonen.

IntelliStand oppdager når hodasettet er fjernet eller erstattet i baseenheten, og aktiverer automatisk løfteren for å svare på eller avslutte en samtale.

IntelliStand-funksjonen deaktiveres når bryteren er i posisjon I (som vist), og aktiveres når bryteren er i posisjon II.

NL Wanneer u de AWH65 DECT™-headsetsystemen gebruikt in combinatie met een Plantronics Handset Lifter, kunt u de functie IntelliStand™ inschakelen.

De IntelliStand™ "voelt" wanneer de headset is verwijderd uit of is teruggeplaatst in het basisstation, waarbij de lifter automatisch wordt geactiveerd om een gesprek te beantwoorden of te beëindigen.

De functie IntelliStand is uitgeschakeld wanneer de schakelaar in stand I (zie afbeelding) staat, of ingeschakeld wanneer deze in stand II staat.

P Quando a AWH65 de Sistemas de Auriculares Sem Fios DECT™ for utilizada em conjunto com um dispositivo opcional de elevação do auscultador, pode activar a função IntelliStand™.

O IntelliStand reconhece quando o auricular é removido ou posado na unidade de base, ativando automaticamente o dispositivo de elevação para responder ou terminar uma chamada.

A função IntelliStand está desactivada quando o interruptor estiver na posição I (tal como é indicado) ou activada quando o interruptor estiver na posição II.

SF Kun käyttää johdotonta AWH65 DECT™-kuulokejärjestelmää Plantronicsin luurinnostolaitteen kanssa, käytössäsi on IntelliStand™-toiminto.

IntelliStand tunnistaa, kun kuuloke on poistettu tukiasemasta tai asetettu takaisin tukiasemaan, ja se aktivoi luurinnostajan automaattisesti vastaamaan puhelun tai lopettamaan sen.

IntelliStand-toiminto ei ole käytössä, kun kytkin on asennossa I (kuten kuvassa). Toiminto on käytössä, kun kytkin on asennossa II.

S När det trådlösa headsetsystemet ur AWH65 DECT™ används tillsammans med en Plantronics lurlyftare har du tillgång till funktionen IntelliStand™.

IntelliStand känner av när Du lyfter av eller sätter tillbaka headsetet i baseenheten, och aktiverar automatiskt lurlyftaren för att ta emot eller avsluta ett samtal.

IntelliStand-funktionen aktiveras när omkopplaren är i läge I (enligt bild) och aktiveras när omkopplaren är i läge II.

